

T.C.

KADIRLI KAYMAKAMLIĞI

KADIRLI ANAOKULU MÜDÜRLÜĞÜ

# 2024-2028 STRATEJİK PLANI



OSMANİYE

2024

## Okul Bilgileri

İL: OSMANİYE			İLÇE: KADİRLİ		
Adres	Kurtuluş mah, Atatürk Cd. No:73, 80750 Kadirli/OSMANİYE		Coğrafi Konum	<a href="https://maps.app.goo.gl/ZG79vhGEarNuTr5T6">https://maps.app.goo.gl/ZG79vhGEarNuTr5T6</a>	
Telefon Numarası	0 328 717 79 99		Faks Numarası	328 717 79 99	
e-Posta Adresi	843433@meb.k12.tr		Web sayfa adresi	<a href="https://kadirlianaokulu.meb.k12.tr/">https://kadirlianaokulu.meb.k12.tr/</a>	
Kurum Kodu	843433		Öğretim Şekli	İkili Öğretim	
Okulun Isınma Şekli	Doğalgaz		Derslik Sayısı	5	
			Şube Sayısı	7	
Öğrenci Sayısı	Erkek	65	Öğretmen Sayısı	Kadın	7
	Kız	69		Erkek	0
	Toplam	134		Toplam	7



*Akıl ve mantığın halledemeyeceği mesele olmadığını, aklın rehberinin de bilgi ve bilim olduğunu belirten Atatürk: “Başarı ancak adaletli bir planla ve en rasyonel tarzda çalışmakla mümkün olabilir”*

**Mustafa Kemal ATATÜRK**

*M. Atatürk*

## SUNUŞ



2024 -2028 yılı stratejik planı okulumuzun eğitim kalitesini arttırmada bizlere önümüzü görmeye bir yol haritası olacaktır.

Geleceğimizi planlamak yapacağımız çalışmalarını öngörmek yolumuzdaki engelleri aşmak için çok büyük yardım sağlayacaktır. İşte bu çalışmaların ortaya çıkmasında 5018 sayılı kanun gereği Kamu Mali Yönetimi ve Kontrol Kanunu ile eğitim örgütleri için stratejik planlama zorunlu hale gelmiştir.

Stratejik plan; bir eğitim kurumunun önündeki yıllarda olabilecek her türlü değişimi de göz önünde bulundurularak hazırlanmalıdır. Tüm beklentilere cevap verebilecek özelliklere sahip olmalıdır.

Eğitim kurumunun iç ve dış olmak üzere birçok paydaşı vardır. Bu paydaşlarının görüşleri çok önemlidir. Muhakkak ki düşünceleri stratejik planda önemli bir yer kaplamaktadır.

Bir eğitim yöneticisi eğitimi planlamada ileri görüşlülüğünü ortaya koymalı stratejik yöntemi en iyi şekilde kullanmalıdır.

Eğitim kurumlarında yönetim kademesi, öğretmenler, öğrenciler, veliler ve okulun çevresi bir bütünlük içerisinde çalışmalıdır. Değerler, ilkeler, yapılmak istenenler paylaşılmalıdır ki stratejik yönetim başarıya ulaşsın. Paydaşları ile birlikteliği sağlama konusunda en önemli iş yöneticiye düşmektedir.

Bir yerde başarıya ulaşmak oradaki stratejik yönetime bağlıdır. Bu da geleceğe sahip çıkmanın en güzel yoludur.

Toplumdaki değişimleri yakalamak, eğitimdeki ihtiyaçları karşılamak, geleceği şekillendirmek amacıyla stratejik planlama bir zorunluluktur. Bu doğrultuda 2024-2028 stratejik planının okulumuza ve tüm paydaşlarımıza hayırlı olmasını dilerim.

**Hatice OKŞAŞ**  
**KADIRLI ANAOKULU MÜDÜRÜ**

## İçindekiler Tablosu

Okul Bilgileri .....	2
SUNUŞ .....	4
TABLolar VE ŞEKİLLER LİSTESİ .....	6
1.GİRİŞ VE STRATEJİK PLANIN HAZIRLIK SÜRECİ .....	7
1.1.Strateji Geliştirme Kurulu ve Stratejik Plan Ekibi .....	7
1.2. Planlama Süreci: .....	7
2.DURUM ANALİZİ .....	8
2.1.Kurumsal Tarihçe .....	8
2.2.Uygulanmakta Olan Stratejik Planın Değerlendirilmesi .....	9
2.3.Yasal Yükümlülükler ve Mevzuat Analizi.....	10
2.4. Üst Politika Belgeleri Analizi.....	12
2.5. Faaliyet Alanları ile Ürün/Hizmetlerin Belirlenmesi.....	15
2.6. Paydaş Analizi .....	17
2.6.1. Paydaş Görüş- Önerilerinin Alınması ve Değerlendirilmesi.....	18
2.7. Okul / Kurum İçi Analiz .....	21
2.7.1. Okul / Kurum Teşkilat Şeması .....	21
2.7.2. Kurum İçi Analiz .....	22
2.7.2. İnsan Kaynakları .....	22
2.7.3. Teknolojik Düzey .....	24
2.7.4. Mali Kaynaklar .....	25
2.7.5. İstatistik Veriler.....	27
2.8. Çevre Analizi (PESTLE).....	27
2.9. GZFT Analizi .....	28
2.10. Tespit ve İhtiyaçların Belirlenmesi .....	30
3.GELECEĞE BAKIŞ.....	31
3.1.Misyonumuz.....	31
3.2.Vizyonumuz .....	31
3.3.Temel Değerlerimiz .....	31
4. AMAÇ, HEDEF VE PERFORMANS GÖSTERGESİ İLE STRATEJİLERİN BELİRLENMESİ .....	32
5. İZLEME VE DEĞERLENDİRME .....	38
İMZA SİRKÜSÜ.....	<b>Error! Bookmark not defined.</b>

## TABLolar VE ŐEKİLLER LİSTESİ

Tablo 1:Strateji Geliřtirme Kurulu ve Stratejik Plan Ekibi Tablosu .....	7
Tablo 2: Yasal Yüklümlülükler .....	10
Tablo 3:Üst Politika Belgeleri .....	<b>Error! Bookmark not defined.</b>
Tablo 4: Tablo 4:Üst Politika Belgeleri Analizi .....	12
Tablo 5:Faaliyet Alanlar/Ürün ve Hizmetler Tablosu .....	15
Tablo 6:Paydař sınıflandırma ve etki / önem matrisi.....	<b>Error! Bookmark not defined.</b>
Tablo 7:Öğretmen Memnuniyet Anket Sonuçları.....	<b>Error! Bookmark not defined.</b>
Tablo 8:Veli Memnuniyet Anket Sonuçları.....	<b>Error! Bookmark not defined.</b>
Tablo 9:Sınıflara ve cinsiyete göre öğrenci sayıları .....	<b>Error! Bookmark not defined.</b>
Tablo 10: Çalışanların Eğitim Düzeyi ve Cinsiyetine Göre Dağılımı .....	22
Tablo 11: İdari Personelin Hizmet Süresine İliřkin Bilgiler .....	23
Tablo 12: Öğretmenlerin Hizmet Süreleri .....	23
Tablo 13: Okul/Kurumda Oluřan Öğretmen Sirkülasyon Durumu .....	23
Tablo 14: Okul/Kurumda Oluřan Yönetici Sirkülasyon Durumu .....	23
Tablo 15: Yönetici ve öğretmenlerin katıldıkları hizmet içi eğitim faaliyeti sayısı .....	24
Tablo 16: Okul/kurum Rehberlik Hizmetleri .....	24
Tablo 17: Teknolojik Araç-Gereç Durumu.....	25
Tablo 18: Fiziki Mekân Durumu .....	25
Tablo 19: Gelir-Gider Tablosu (2023 yılı) .....	26
Tablo 20: Kaynak Tablosu.....	26
Tablo 21: Yıllara göre öğrenci sayısı.....	27
Tablo 22: Kurumda Gerçekleřtirilen Faaliyet Sayıları.....	27
Tablo 23: PESTLE Tablosu .....	27
Tablo 24: GZFT Listesi .....	28
Tablo 25: Tespit ve İhtiyaçlar Tablosu.....	31
Tablo 26: Amaç ve Hedefler Tablosu.....	34

Őekil 1:Okul / kurum Teřkilat Őeması.....21

# 1.GİRİŞ VE STRATEJİK PLANIN HAZIRLIK SÜRECİ

## 1.1.Strateji Geliştirme Kurulu ve Stratejik Plan Ekibi

**Strateji Geliştirme Kurulu:** Okul müdürünün başkanlığında, bir okul müdür yardımcısı, bir öğretmen ve okul/aile birliği başkanı ile bir yönetim kurulu üyesi olmak üzere 5 kişiden oluşan üst kurul kurulur.

**Stratejik Plan Ekibi:** Okul müdürü tarafından görevlendirilen ve üst kurul üyesi olmayan müdür yardımcısı başkanlığında, belirlenen öğretmenler ve gönüllü velilerden oluşur.

**Tablo 1:Strateji Geliştirme Kurulu ve Stratejik Plan Ekibi Tablosu**

StratejiGeliştirmeKuruluBilgileri		StratejikPlanEkibiBilgileri	
AdıSoyadı	Ünvanı	AdıSoyadı	Ünvanı
Hatice OKŞAŞ	Müdür	Şule BARUKCU	Müd. Yard.
Olca BAYRAMOĞLU	Öğretmen	Feride GÜNEYLİGİL	Öğretmen
Gülfem YANIK	Öğretmen	CerenYağmur KIRCALIOĞLU	Öğretmen
Lale COŞKUN	Öğretmen	Mukaddes LOĞOĞLU	Öğretmen
Emine GÜLTEPE	Okul Aile Birl. Başkanı	Betül DAL DELİKUŞ	Öğretmen

## 1.2. Planlama Süreci:

Bakanlığın Stratejik plan hazırlık çalışmalarının başladığını 2022/21 sayılı Genelge ile duyurması üzerine 2024-2028 dönemi stratejik plan hazırlanması süreci başlayarak, Üst Kurul ve Stratejik Plan Ekibi oluşturulmuştur. Ekip tarafından oluşturulan çalışma takvimi kapsamında ilk aşamada durum analizi çalışmaları yapılmış ve durum analizi aşamasında paydaşlarımızın plan sürecine aktif katılımını sağlamak üzere toplantı ve görüşmeler, uygulanmakta olan stratejik planın değerlendirilmesi, paydaş anketi, PESTLE ve GZFT analizleri yapılmıştır. Durum analizinin ardından geleceğe yönelim bölümüne geçilerek okulumuzun amaç, hedef, gösterge ve eylemleri belirlenmiştir.

## 2.DURUM ANALİZİ

Stratejik planlama sürecinin ilk adımı olan durum analizi, okulumuzun “neredeyiz?” sorusuna cevap vermektedir. Okulumuzun geleceğe yönelik amaç, hedef ve stratejiler geliştirebilmesi ve karar alma süreçlerine rehberlik edebilmesi için mevcut durumda hangi kaynaklara sahip olduğu, geçmiş dönemlerdeki başarıları, hangi alanlarda hedeflerine ulaşmış ulaşmadığı; ulaşamadı ise bunların nedenleri, hangi yönlerinin gelişmeye açık olduğu, kontrolü dışındaki olumlu ya da olumsuz gelişmelerin neler olduğu değerlendirilmiştir. Dolayısıyla bu analiz, okulumuzun kendisini ve çevresini daha iyi tanımasına yardımcı olacak ve stratejik planın sonraki aşamalarından daha sağlıklı sonuçlar elde edilmesini sağlayacaktır. Durum analizi bölümünde, aşağıdaki hususlarla ilgili analiz ve değerlendirmeler yapılmıştır;

- Kurumsal tarihçe
- Uygulanmakta olan planın değerlendirilmesi
- Mevzuat analizi
- Üst politika belgelerinin analizi
- Faaliyet alanları ile ürün ve hizmetlerin belirlenmesi
- Paydaş analizi
- Kuruluş içi analiz
- Dış çevre analizi (Politik, ekonomik, sosyal, teknolojik, yasal ve çevresel analiz)
- Güçlü ve zayıf yönler ile fırsatlar ve tehditler (GZFT) analizi
- Tespit ve ihtiyaçların belirlenmesi

2024-2028 Stratejik Planımızda 3 tema altında toplam 6 hedef, 25 performans göstergesi ve bu göstergelere ulaşmak için toplam 24 strateji bulunmaktadır.

### 2.1.Kurumsal Tarihçe

Okulumuz Kadirli Anaokulu arazisi, Kadirli'nin kuzeyinde, eskiden Şabaplı Köyü sınırlarına dahil olup, sonra belediye imar sınırları içerisine girmiştir. 10000 m<sup>2</sup>'lik maliye hazinesine ait arazi üzerine kurulmuştur.

Kuruluştan önce; Şabaplı Köyü, Köy Tüzel Kişiliğine tahsisli arazide, Şabaplı İlköğretim Okulu bulunmaktaydı. Okul sınırlarının şehir sınırlarına yaklaşması nedeniyle, okul Atatürk İlköğretim Okulu'na taşınmıştır. Bu nedenle okul boşalmış ve kullanılmaz hale gelmiştir. Kaymakamlıkça arazi tahsisi anaokuluna çevrilerek, anaokulu yapımı için Valiliğimize teklif edilmiştir. 1999 yılında yapımına başlanan okulumuz 2001-2002 Öğretim yılında hizmete açılmıştır.

Okulumuzda 5 tane sınıf, 1 çok amaçlı salon, kız ve erkek öğrenciler için tuvalet ve lavabolar, 1müdür odası, 1müdür yardımcısı odası ve mutfak bulunmaktadır. Ayrıca mutfağımız 2009–2010 Eğitim-Öğretim yılında yapılan onarımla yenilenerek daha kullanışlı hale getirilmiştir.

Okulumuz bahçesi 2006–2007 Eğitim-Öğretim yılında çevre düzenlemesi, peyzaj projesi çizilmiş olup bu doğrultuda trafik eğitim pisti, oyun parkı,2 tane kamelya,



ağaçlandırma çalışmaları 2009 yılında tamamlanarak öğrencilerimizin kullanımına sunulmuştur.

Okulumuz 2008 yılında Beyaz Bayrak almıştır. Okulumuzun bahçe kapısı güvenlik sistemine uygun şekilde otomatik hale getirilmiştir.

Okulöncesi eğitimin yaygınlaştırılması amacıyla sosyo-ekonomik durumu yetersiz ailelerin bu durumlarını belgelendirmeleri halinde, bu ailelerin çocuklarını kurumumuzda verilen eğitimden faydalandırılmaktadır.

2023-2024 eğitim-öğretim yılında 1 müdür, 1 müdür yardımcısı, 7 öğretmen, 134 öğrenci ile eğitim-öğretim yapmaktadır.

## **2.2.Uygulanmakta Olan Stratejik Planın Değerlendirilmesi**

2019-2023 Stratejik Planı'nda yer alan ve "Kayıt bölgemizde yer alan bütün okul öncesi çocukların okullaşma oranlarını artıran ve okula uyum sorunlarını gideren etkin bir eğitim ve öğretime erişim süreci hâkim kılınacaktır." şeklinde ifade edilen Amaç 1 kapsamında toplam 5 adet performans göstergesi bulunmaktadır. Bu performans göstergelerinin 3'ünde %90, 1'inde %70, 1'inde %33,33 performans sergilendiği görülmüştür. Söz konusu amaç kapsamındaki toplam 5 performans göstergesinin 1'inde plan dönemi başlangıç değerlerine göre ilerleme olduğu ancak amaca tam ulaşamadığı, 1'inde plan dönemi başlangıç değerlerine göre gerileme olduğu görülmüştür.

"Çocukların bedensel, zihinsel, dilsel ve duygusal olarak çok boyutlu gelişimlerini desteklemek ve yaşam boyu iyi olma hâline katkı sağlamak amacıyla eğitim ve öğretimin niteliği yükseltilecektir." şeklinde ifade edilen Amaç 2 kapsamındaki 9 adet performans göstergesi analiz edildiğinde, 5'inde %95, 4'ünde %65- 80 aralığında performans sergilendiği görülmüştür. 3 performans göstergesinde başlangıç değerlerine göre ilerleme olduğu ancak amaca tam ulaşamadığı, 1'inde plan dönemi başlangıç değerlerine göre az bir gerileme olduğu görülmüştür.

"Okulumuzun beşerî, mali, fiziki ve teknolojik unsurları ile yönetim ve organizasyonu, eğitim ve öğretimin niteliğini ve eğitime erişimi yükseltecek biçimde geliştirilecektir." şeklinde ifade edilen Amaç 3 kapsamındaki 11 adet performans göstergesi analiz edildiğinde, 10'unda %100, 1'inde %33 aralığında performans sergilendiği görülmüştür. 10 performans göstergesinde hedefe tam ulaşabilmişken 1'inde plan dönemi başlangıç değerlerine göre ilerleme olduğu ancak amaca tam ulaşamadığı görülmüştür.

Sonuç olarak, 2019-2023 Stratejik Planı'nda yer alan performans göstergelerinin 18'inde %90, 5'inde %65-80 aralığında, 2'sinde %33 performans gösterildiği tespit edilmiştir. 10 performans göstergesinde hedefe ulaşılmış, 5 performans göstergesinde plan dönemi başlangıç değerlerine göre ilerleme olduğu, 2 performans göstergesinde gerileme olduğu gözlemlenmiştir. Söz konusu performans göstergelerine ulaşamamasının sebebinin pandemi sürecinin ve 6 Şubat depremlerinin etkisi ifade edilmiştir. Tüm bu değerlendirmeler göz önünde bulundurulduğunda, 2024-2028 Stratejik

Planı dönemi için güçlü yönlerimizden ve fırsatlarımızdan yararlanarak günümüz ve gelecek hedeflerine uygun ve ulaşılabilir performans göstergelerinin belirlenmesine yönelik çalışmalar yapılmıştır.

### 2.3.Yasal Yükümlülükler ve Mevzuat Analizi

Bu bölümde okulumuzun mevzuattan kaynaklanan yükümlülükleri, bu yükümlülüklerin mevzuatın hangi maddesine dayandığı ile bu yasal yükümlülüklerle ilişkin tespitler ve ihtiyaçlar mevzuat analizi sürecinde cevaplanması gereken sorular çerçevesinde ortaya konulmuştur.

**Tablo 2: Yasal Yükümlülükler**

<b>YASAL YÜKÜMLÜLÜKLER</b>	<b>DAYANAK (KANUN, YÖNETMELİK, GENELGE, YÖNERGE)</b>
<b>Atama</b>	657 Sayılı Devlet Memurları Kanunu
	Milli Eğitim Bakanlığına Bağlı Okul ve Kurumların Yönetici ve Öğretmenlerinin Norm Kadrolarına İlişkin Yönetmelik
	MEBEğitim Kurumları Yöneticilerinin Atama ve Yer Değiştirmelerine İlişkin Yönetmelik
	MEBÖğretmenlerinin Atama ve Yer Değiştirme Yönetmeliği
<b>Ödül, Disiplin</b>	657 Sayılı Devlet Memurları Kanunu
	6528 Sayılı Milli Eğitim Temel Kanunu ile Bazı Kanun ve Kanun Hükmünde Kararnamelerde Değişiklik Yapılmasına Dair Kanun
	MEBPersoneline Başarı, Üstün Başarı ve Ödül Verilmesine Dair Yönerge
	MEBDisiplin Amirleri Yönetmeliği
<b>Okul Yönetimi</b>	1739 Sayılı Milli Eğitim Temel Kanunu
	MEBOkul Öncesi Eğitim ve İlköğretim Kurumları Yönetmeliği
	MEBOkul Aile Birliği Yönetmeliği
	MEBEğitim Bölgeleri ve Eğitim Kurulları Yönergesi
	MEBYönetici ve Öğretmenlerin Ders ve Ek Ders Saatlerine İlişkin Karar
	Taşınır Mal Yönetmeliği
<b>Eğitim-Öğretim</b>	Anayasa
	1739 Sayılı Milli Eğitim Temel Kanunu
	6287 Sayılı İlköğretim ve Eğitim Kanunu ile Bazı Kanunlarda Değişiklik Yapılmasına Dair Kanun
	MEBOkul Öncesi Eğitim ve İlköğretim Kurumları Yönetmeliğinde Değişiklik Yapılmasına Dair Yönetmelik

	MEBEğitim Öğretim Çalışmalarının Planlı Yürütülmesine İlişkin Yönerge
	MEBDers Kitapları ve Eğitim Araçları Yönetmeliği
	MEBEğitim Kurulları ve Zümreleri Yönergesi
	MEBOkul Öncesi ve Eğitim İlköğretim Kurumları Çocuk Kulüpleri Yönergesi
	MEBÖğrencilerin Ders Dışı Eğitim ve Öğretim Faaliyetleri Hakkında Yönetmelik
<b>Personel İşleri</b>	MEBPersonel İzin Yönergesi
	Devlet Memurları Tedavi ve Cenaze Giderleri Yönetmeliği
	Kamu Kurum ve Kuruluşlarında Çalışan Personelin Kılık Kıyafet Yönetmeliği
	Memurların Hastalık Raporlarını Verecek Hekim ve Sağlık Kurulları Hakkındaki Yönetmelik
	MEBPersoneli Görevde Yükseltme ve Unvan Değişikliği Yönetmeliği
	Öğretmenlik Kariyer Basamaklarında Yükseltme Yönetmeliği
<b>Mühür, Yazışma, Arşiv</b>	Resmi Mühür Yönetmeliği
	Resmi Yazışmalarda Uygulanacak Usul ve Esaslar Hakkındaki Yönetmelik
	MEBEvrak Yönergesi
	MEBArşiv Hizmetleri Yönetmeliği
<b>Rehberlik ve Sosyal Etkinlikler</b>	MEBREhberlik ve Psikolojik Danışma Hizmetleri Yönetmeliği
	Okul Spor Kulüpleri Yönetmeliği
	MEB İlköğretim ve Ortaöğretim Sosyal Etkinlikler Yönetmeliği
	MEBBayrak Törenleri Yönergesi
<b>Öğrenci İşleri</b>	MEBOkul Öncesi Eğitim ve İlköğretim Kurumları Yönetmeliği
	MEBDemokrasi Eğitimi ve Okul Meclisleri Yönergesi
	Okul Servis Araçları Hizmet Yönetmeliği
<b>İsim ve Tanıtım</b>	MEBKurum Tanıtım Yönetmeliği
	Milli Eğitim Bakanlığına Bağlı Kurumlara Ait Açma, Kapatma ve Ad Verme Yönetmeliği
<b>Sivil Savunma</b>	Sabotajlara Karşı Koruma Yönetmeliği
	Binaların Yangından Korunması Hakkındaki Yönetmelik
	Daire ve Müesseseler İçin Sivil Savunma İşleri Kılavuzu
<b>İş Sağlığı ve Güvenliği</b>	İş Sağlığı ve Güvenliği Hizmetleri Yönetmeliği
	İş Sağlığı ve Güvenliği Kurulları Hakkında Yönetmelik

## 2.4. Üst Politika Belgeleri Analizi

**Tablo 3: Üst Politika Belgeleri**

Temel Üst Politika Belgeleri	Sektörel ve Tematik Strateji Belgeleri
<ul style="list-style-type: none"><li>✓ Kalkınma Planları</li><li>✓ Orta Vadeli Programlar</li><li>✓ Orta Vadeli Mali Planlar</li><li>✓ Cumhurbaşkanlığı Yıllık Programları</li><li>✓ MEB 2024-2028 Stratejik Planı</li><li>✓ Osmaniye İl MEM 2024-2028 Stratejik Planı</li><li>Kadirli Anaokulu/Kurumu 2019/2023 Stratejik Planı</li><li>✓ Milli Eğitim Şura Kararları</li></ul>	<ul style="list-style-type: none"><li>✓ Öğretmen Strateji Belgesi</li><li>✓ İklim Değişikliği Eylem Planı</li><li>✓ Kadının Güçlenmesi Strateji Belgesi ve Eylem Planı</li><li>✓ Su Verimliliği Strateji Belgesi ve Eylem Planı</li><li>✓ Ulusal Deprem Stratejisi ve Eylem Planı</li><li>✓ Ulusal Genç İstihdam Stratejisi ve Eylem Planı</li><li>✓ Ulusal Enerji Verimliliği Eylem Planı</li><li>✓ Ulusal Girişimcilik Stratejisi ve Eylem Planı</li><li>✓ Ulusal Yapay Zekâ Stratejisi</li><li>✓ 2023-2028 Türkiye Çocuk Hakları Strateji Belgesi ve Eylem Planı</li><li>✓ Diğer Kamu Kurumlarının Stratejik Planları</li></ul>

**Tablo 4: Üst Politika Belgeleri Analizi**

Üst Politik aBelgesi	İlgili Bölüm/Referans	Verilen Görev/İhtiyaçlar
	Yurtiçi Tasarruflar	350.2,352.3 Sayılı Tdbir Maddeleri
	Turizm	525.3,525.4 Sayılı Tdbir Maddeleri
	Fikri Mülkiyet Hakları	565.5,565.6,565.7 Sayılı Tdbir Maddeleri
	Ticaretinve Tüketicinin Korunmasının Gel İştirilmesine Yönelik Hizmetler	621.8 Sayılı Tdbir Maddesi
	Eğitim	658,659, 660 Sayılı Amaç Maddeleri ve Bunlara Bağlı Politika ile Tdbir Maddeleri
	Çocuk	731.2,731.3,731.4,731.5,731.6,732.1,732.3,732.5, 733.1,733.2,734.4,735.7,735.8,738.2,738.3,739.1, 739.2,739.3,739.4,740.4,742.4,744.1 Sayılı Tdbir Maddeleri

<b>On İKinci Kalkınma Planı</b>	Gençlik	746.1,746.2,746.6,747.1,747.2,748.6 Sayılı Tedbir Maddeleri
	Engelli Hizmetleri	758.1,758.2,758.3,758.4,758.5 Sayılı Tedbir Maddeleri
	Sosyal Hizmetler, Sosyal Yardımlar ve Yoksullukla Mücadele	773.1,774.1 Sayılı Tedbir Maddeleri
	Gelir Dağılımı	777.4 Sayılı Tedbir Maddesi
	Kültür ve Sanat	783.1,783.2,783.5,785.1,785.2,785.3,785.5,789.1,789.2,790.4,793.2 Sayılı Tedbir Maddeleri
	Spor	796.1,796.2,796.3,798.3,799.1,799.2,799.3 Sayılı Tedbir Maddeleri
	Nüfus ve Yaşlanma	804.1,809.1 Sayılı Tedbir Maddeleri
	Uluslararası Göç	815.4,816.1 Sayılı Tedbir Maddeleri
	Yurt Dışında Yaşayan Türkler	819.1,819.2,819.3,820.7 Sayılı Tedbir Maddeleri
	Afet Yönetimi	830.7,831.3,832.1,832.4,833.6,839.1,839.3,841.1 Sayılı Tedbir Maddeleri
	Sivil Toplum	940.3 Sayılı Tedbir Maddesi
	Kamuda Stratejik Yönetim	942.1,943.1,943.2,943.4,943.5 Sayılı Tedbir Maddesi
	Kalkınma İçin Uluslararası İş Birliği	970.1,970.6,972.6,973.2,973.3,973.4 Sayılı Tedbir Maddesi
	İstihdam	12 Sayılı Tedbir Maddesi

Üst Politika Belgesi	İlgili Bölüm/Referans	Verilen Görev / İhtiyaçlar
<b>Orta Vadeli Program (2024-2026)</b>	Programda Bakanlığımıza bağlı olarak Müdürlüğümüzü ilgilendiren on sekiz (18) politikaya tedbir ile öncelikli reform alanlarına yönelik dokuz (9) düzenleme verilmektedir	
	Ödemeler Dengesi	1 Tedbir
	Finansal İstikrar	1 Tedbir
	Afet Yönetimi	1 Tedbir
	Dijital Dönüşüm	4 Tedbir
	Hizmet İhracatının Desteklenmesi	1 Tedbir
	Ne Eğitimde Ne İstihdamda Olan Gençlerin ve Kadınların Eğitime ve İstihdama Katılımı	3 Tedbir
	Kamu Cari Harcamalarında Rasyonelleşme	2 Tedbir
	Afetlere Duyarlı Bütünleşik Mekânsal Planlama	1 Tedbir
	İklim Değişikliği Mevzuatı, Emisyon Ticaret Sistemi, Sınırdaki Karbon Düzenlemesi Mekanizmasına Uyum	1 Tedbir

Cumhurbaşkanlığı 2024 Yıllık Programı	Yurtİçi Tasarruflar	350.2, 352.3 Sayılı Tedb
	Mali Piyasalar	379.2 Sayılı Tedbir Mad
	Turizm	525.3, 525.4 Sayılı Tedb
	Fikri Mülkiyet Hakları	565.6, 565.7 Sayılı Tedb
	Eğitim	661.1, 661.4, P.661, P.662 P.664, P.665, P.666, P.667 P.670, P.672, P.675, P.676 P.680, P.681 Sayılı Politik Maddeleri
	Çocuk	P.732, 731.2, 731.3, 731.1, 733.2, 734.4, 735.739.3, 739.4, 740.4, 742.744.1 Sayılı PolitikaveT
	Gençlik	746.1, 746.2, 746.6, 747.1, 747.2,
	Engelli Hizmetleri	758.1, 758.2, 758.3 Sayı
	Kültür ve Sanat	783.1, 785.1, 785.2, 789.1 Sayılı Tedbir
	Uluslararası Göç	816.1 Sayılı Tedbir Mad
	Yurt Dışında Yaşayan Türkler	819.1, 819.2, 819.3 Sayı
	Kalkınma İçin Uluslararası İş Birliği	970.1, 972.6, 973.3 Sayı

Üst Politika Belgesi	İlgili Bölüm/Referans	Verilen Görev/İhtiyaçlar
Kadirli İlçe Milli Eğitim Müdürlüğü 2024-2028 Stratejik Planı	Amaç 1 : Temel eğitimde fırsat eşitliği ve eğitime erişimin sağlandığı, öğretim süreçleri ve eğitim ortamlarının etkin kullanıldığı bir ekosistem inşa ederek öğrencileri çağın gerektirdiği evrensel yeterliliklere sahip, millî ve manevî değerleri benimsemiş sağlıklı ve mutlu bireyler olarak yetiştirmek.	<ul style="list-style-type: none"> <li>Okul öncesi eğitimde okul-aile iş birliği ile birlikte bilgilendirme çalışmaları yapılarak okul öncesi eğitimin önemine yönelik farkındalık geliştirilecektir.</li> <li>Rehberlik Araştırma Merkezi, Halk Eğitim Merkezi, Aile ve Sosyal Politikalar İl Müdürlüğü vb. kurumlarla iş birliği geliştirilerek aile eğitimleri düzenlenecektir.</li> <li>Okul öncesi kurumlarda okullaşmayı artırabilmek amacıyla okullarımızda</li> </ul>
	Hedef 1.2 : Okul öncesi eğitim desteklenerek erişim imkânları artırılacaktır.	

## 2.5. Faaliyet Alanları ile Ürün/Hizmetlerin Belirlenmesi

Bu bölümde mevzuat analizi çıktıları dolayısıyla görev ve sorumluluklar dikkate alınarak okul/kurumun sunduğu temel ürün ve hizmetler verilmiştir. Belirlenen ürün ve hizmetler Tablo 5’te gösterilmiştir.

**Tablo 5: Faaliyet Alanlar/Ürün ve Hizmetler Tablosu**

FAALİYET ALANI	ÜRÜN/HİZMETLER
<b>Eğitim- Öğretim Faaliyetleri</b>	<ul style="list-style-type: none"><li>▪ Eğitim ve öğretime erişim imkânlarının sağlanması</li><li>▪ Öğrenci yerleştirme ve kayıt işlemlerinin gerçekleştirilmesi</li><li>▪ Ders kitaplarının ve diğer eğitim materyallerinin temin edilmesi</li><li>▪ Okul sağlığına ilişkin hizmetlerin yürütülmesi</li><li>▪ Özel eğitim gerektiren bireylerin eğitim ve öğretime ilişkin iş ve işlemlerin yürütülmesi</li><li>▪ Erken çocukluk eğitiminin niteliği ve yaygınlığını artıracak uygulamaların hayat geçirilmesi</li><li>▪ Öğrencilerimizin bilişsel, duygusal ve fiziksel olarak çok boyutlu gelişimini önemseyen ve bilgiden çok görgüyü temele alan faaliyetlerin yürütülmesi</li><li>▪ Eğitim faaliyetleri ile ilgili dokümantasyon, yayım ve arşiv hizmetlerinin yürütülmesi</li><li>▪ İş ve işlemlerin mevzuatlarına uygun yürütülmesi</li><li>▪ Öğretim tekniklerindeki gelişmelerin takip edilerek öğrenci-veli ve öğretmenlerin bilgilendirilmesi</li><li>▪ Türkçe’nin doğru kullanımına yönelik faaliyetlerin yapılması</li></ul>
<b>Rehberlik Faaliyetleri</b>	<ul style="list-style-type: none"><li>▪ Psikososyal koruma, önleme ve müdahale hizmetlerinin verilmesi</li><li>▪ Rehberlik hizmetleri yürütme komisyonunun çalışmalarının düzenlenmesi</li><li>▪ Rehberlik hizmetleri yıllık çalışma planı ve yılsonu çalışma raporunu hazırlanması</li><li>▪ Engelli bireyler için fiziksel düzenlemeler yapılması</li><li>▪ Kaynaştırma Eğitimi alan öğrencilerin iş ve işlemlerin yürütülmesi</li><li>▪ Ailelere okul öncesi eğitimin önemi</li></ul>

	<p>hakkında farkındalık artırıcı çalışmaların yapılması</p>
<p><b>Bilimsel, Kültürel ve Sanatsal Faaliyetler</b></p>	<ul style="list-style-type: none"> <li>▪ Öğrencilere yönelik yerel, ulusal ve uluslararası düzeyde bilimsel, kültürel, sanatsal ve sportif faaliyetlere katılımın artırılması</li> <li>▪ Sosyal ve kültürel faaliyetlerin planlanıp yürütülmesi</li> <li>▪ Öğrencilerin çevre ve atık bilincinin artırılmasına yönelik faaliyetlerin düzenlenip, yürütülmesi</li> <li>▪ Belirli gün ve haftalarla ilgili amacına uygun, aktif ve etkili faaliyetler düzenlenip, yürütülmesi</li> </ul>
<p><b>İnsan Kaynakları Faaliyetleri (Mesleki Gelişim Faaliyetleri, Personel Etkinlikleri...)</b></p>	<ul style="list-style-type: none"> <li>▪ Öğretmenlerin mesleki gelişimlerine yönelik faaliyetlere katılımının sağlanması</li> <li>▪ Tüm öğretmen, öğrenci ve personele çevre ve tasarruf bilincinin kazandırılması</li> <li>▪ Eğitim ve öğretim faaliyetlerinde bilişim teknolojileri ile bilişim ürünlerinin kullanılmasına yönelik çalışmalar yürütülmesi</li> <li>▪ Personel ile ilgili iş ve işlemlerin ilgili mevzuatına göre yürütülmesi</li> <li>▪ Norm kadro iş ve işlemlerini yürütmek</li> <li>▪ Özlük Dosyalarının Muhafazasını sağlamak</li> <li>▪ Özlük ve emeklilik iş ve işlemlerini yürütmek</li> <li>▪ Disiplin ve Ödül işlemlerinin uygulamalarını yapmak</li> </ul>
<p><b>Okul- Aile Birliği Faaliyetleri</b></p>	<ul style="list-style-type: none"> <li>▪ Okul yönetimi ile iş birliği yaparak okulun fiziki donanım ihtiyaçlarının sağlanması</li> <li>▪ Okulun ihtiyaçlarına yönelik bağış işlemlerinin takip edilmesi.</li> </ul>
<p><b>Öğrenme Ortamları ve Fiziki Yapıya Yönelik Faaliyetler</b></p>	<ul style="list-style-type: none"> <li>▪ Sınıf kütüphanesinin zenginleştirilmesi ve aktif kullanımını sağlamak.</li> <li>▪ Çalışma ortamının iş sağlığı ile güvenliği ölçütleri ve ihtiyaçlara uygun hâle getirilmesi</li> <li>▪ Okul bina ve bahçesindeki taşınmazlara ilişkin her türlü yapım, bakım ve onarım işlerinin yürütülmesi</li> </ul>



## 2.6. Paydaş Analizi

Planlama sürecinde katılımcılığa önem veren kurumumuz, tüm paydaşların görüş, talep, öneri ve desteklerinin stratejik planlama sürecine dâhil edilmesini hedeflemiştir. Kadirli Anaokulu olarak paydaşlarımızın belirlenmesinde yasalarla bağlı olduğumuz İlçe Milli Eğitim Müdürlüğü ve Kaymakamlığımız ile birlikte, gerçekleştirmeyi planladığımız faaliyetlerimiz, projelerimiz ve hizmetlerimizin yürütülmesindeki işbirlikleri dikkate alınmıştır. Kurum içi yöneticiler, personeller, okul müdürlükleri ile müdürlüğümüz bünyesindeki okul öğretmenler, hizmetliler, öğrenciler ve veliler kurum hizmetlerini yürütmekle sorumlu iç paydaşlardır. Eğitim hizmetlerinden doğrudan ve dolaylı olarak yararlanan veya faaliyetlere ortak kişi ve kurumlar da dış paydaşlardır. Ankete katılan 65 iç ve dış paydaşın Stratejik Planlama Ekibi tarafından analizleri yapılarak kurumumuzun paydaşlarla ilişkilerinin seviyesi ve önceliklerin tespit edilmesine çalışılmıştır. Paydaşların önerileri değerlendirerek, yasaların ve maddi imkânların el verdiği ölçüde stratejik planlamaya dâhil edilmiştir (EK:1).

Kadirli Anaokulu bünyesindeki iç paydaşların beklenti ve görüşleri, 2024-2028 Stratejik Plan çalışmaları kapsamında yapılan bilgilendirme seminerlerindeki uygulamalar ve anket çalışmaları ile alınmıştır. Dış paydaşların beklenti ve görüşleri ise, birey veya kurumlarla yapılan ortak çalışmalara bağlı olarak ve dış paydaş anketi ile tespit edilmiş, bu görüşler Stratejik Plandaki GZFT, sorun alanları ve geleceğe bakış bölümlerine yansıtılmıştır.

Paydaşlar önümüzdeki beş yıllık süreçte en çok öncelik verilmesi gereken alanlar arasında sırasıyla okul binası, bahçe, spor salonu, laboratuvar, vb. imkânları, rehberlik ve psikolojik danışmanlık faaliyetleri, mesleki ve teknik eğitim faaliyetleri, okulların temizlik ve düzeni olduğu görülmektedir.

Paydaşlarla yapılan işbirliği ve ortaklıklar, Stratejik Planda yer alan faaliyetleri ve stratejileri şekillendirmiştir. Paydaşlarımızla kurduğumuz iletişim ve işbirliği kurumumuzu güçlendirirken, hedeflerimizin gerçekleşmesinde önemli bir paya sahiptir.

Anketlere verilen cevapların analiz bulguları raporlaştırılmıştır. İç ve dış paydaş anketlerinden elde edilen bulgulardan; durum analizi aşamasında GZFT ve PESTLE analizlerinde, geleceğe yönelim aşamasında da sorun alanları, hedef ve stratejiler, riskler, tespitler, ihtiyaçların belirlenmesi sürecinde faydalanılmıştır.

**Tablo 6:Paydaş sınıflandırma ve etki / önem matrisi**

Paydaş Adı	İç Paydaş	Dış Paydaş	Etki Derecesi	Önem Derecesi
Kadirli Kaymakamlığı		√	5	5
Kadirli İlçe Milli Eğitim Müdürlüğü İdare ve Personelleri		√	5	5
Öğretmenler	√		5	5
Öğrenciler	√		5	5
Veliler		√	5	5
Okul Müdürlüğü	√		5	5
Kadirli Rehberlik ve Araştırma Merkezi		√	3	5
Kadirli Belediyesi		√	4	4
Gençlik Hizmetleri ve Spor İlçe Müdürlüğü		√	3	3
Kadirli İlçe Sağlık Müdürlüğü		√	3	3
Aile ve Sosyal Politikalar Kadirli İlçe Müdürlüğü		√	3	3
Kadirli Devlet Hastanesi		√	3	3
Mahalle Muhtarlığı		√	4	4
Özel Eğitim ve Rehabilitasyon Merkezleri		√	3	3
Hayırseverler		√	4	4
Eğitim Sendikaları		√	3	3
Medya		√	2	2
Kadirli İlçe Emniyet Müdürlüğü		√	4	4
Kadirli İlçe Müftülüğü		√	4	4

Önem Derecesi: 1, 2, 3 gözet; 4,5 birlikte çalış

Etki Derecesi: 1, 2, 3 İzle; 4, 5 bilgilendir

Önceliği: 5=Tam; 4=Çok; 3=Orta; 2=Az; 1=Hiç

### **2.6.1. Paydaş Görüş- Önerilerinin Alınması ve Değerlendirilmesi**

Kadirli Anaokulu olarak öğretmen ve velilere memnuniyet anketleri gönderilerek ilgili paydaşlarımızın durum tespit çalışmasında yer almaları istenmiştir. Böylece Kadirli Anaokulunun durum tespitinde bütün bağlı birimlerin ortak katılımı doğrultusunda paydaşlarımızın görüş ve beklentileri yapılan anketlerle tespit edilmiştir. Paydaş anketi öğretmenler ve velilere uygulanmıştır. Ankete 40 veli, 7 öğretmen olmak üzere toplam 47 kişi katılmıştır.

**Tablo 7: Öğretmen Memnuniyeti Anketi Sonuçları**

ÖĞRETMEN MEMNUNİYET ANKETİ			MEMNUNİYET ANKETİ SONUCU
SIRA NO	GÖSTERGELER	SONUÇ	%
1	Okulumuzda alın kararlar, çalışanların katılımıyla alınır.	7	100
2	Kurumdaki tüm duyurular çalışanlar zamanında iletilir.	7	100
3	Her türlü düzeltme adil olma, tarafsızlık ve objektiflik esastır.	7	100
4	Kendimi, okulda değerli bir üyesi olarak görürüm.	7	100
5	Çalıştığım okul bana kendimi geliştirme imkânı tanımaktadır.	7	100
6	Okul, teknik araç ve gereç yönünden yeterli donanıma sahiptir.	6	87,5
7	Okulda çalışanlara yönelik sosyal ve kültürel faaliyetler düzenlenir.	6	87,5
8	Okulda öğretmenler arasında ayrıma yapılmamaktadır.	7	100
9	Okulumuzda yerel devlet toplumu üzerinde olumlu etkiler bırakacak çalışmalar yapmaktadır.	6	87,5
10	Yöneticilerimiz, yaratıcı ve yenilikçi düşüncelerin üretilmesine teşvik etmektedir.	7	100
11	Yöneticiler, okulun vizyonunu, stratejilerini, iyileştirmeye açık alanlarını vs. çalışanlarla paylaşır.	7	100
12	Okulumuzda sadece öğretmenlerin kullanımına tahsis edilmiş yerler yeterli değildir.	5	75
13	Alanıma ilişkin yenilik ve gelişmeler takip eder ve kendimi güncellerim.	7	100

Yapılan öğretmen memnuniyeti anketi sonuçları ekip tarafından değerlendirildiğinde; tüm personelin demokratik, hoş görülmesi, yüksek verim amaçlarına sahip, işleri kolaylaştırma çabasında ve katılımı teşvik eden yapıda olduğu, iletişimde açıklık, arkadaşça ilişkiler içinde olduğu anlaşılmaktadır. Aynı zamanda idarenin, personel ve velilerin görüşlerine önem verdiği, anlayışlı, destekleyici ve çözüm odaklı olduğu görüşü anlaşılmaktadır. Okulda açık ve samimi bir iklimin bulunduğu söylenebilir. Yapılan değerlendirmeye göre sosyal-kültürel faaliyetlere daha çok yer verilmesi gerektiği anlaşılmaktadır.

**Tablo 8: Veli Memnuniyeti Anketi Sonuçları**

VELİ MEMNUNİYET ANKETİ		ANKET SONUCU	
SIR A NO	GÖSTERGELER	SONU Ç	%
1	İhtiyaç duyduğumda okul çalışanlarıyla rahatlıkla görüşebiliyorum.	40	98,00
2	Bizi ilgilendiren okul duyurularınız zamanında öğreniyorum.	40	98
3	Öğrencimle ilgililerde okulda rehberlik hizmetini alabiliyorum.	40	80
4	Okula ettiğim şikayetlerim dikkate alınıyor.	40	85
5	Öğretmenlerin ilginç ve çeşitli yöntemleri kullanılmaktadır.	40	80
6	Okulda yabancı kişilere karşı güvenlik önlemleri alınmaktadır.	40	75
7	Okulda bizleri ilgilendiren kararlarda görüşlerimiz dikkate alınır.	40	95,19
8	E-Okul Veli Bilgilendirme Sistemi ile okulun internet sayfasını düzenli olarak takip ediyorum.	40	75
9	Çocuğumun okulunu sevdiğini ve öğretmenleriyle iyi anlaşmış olduğunu düşünüyorum.	40	96,19
10	Okul, teknik araç gereç yönünden yeterli donanıma sahiptir.	40	83,50
11	Okul her zaman temiz ve bakımlıdır.	40	90
12	Okulun binası ve diğer fiziksel mekanları yeterlidir.	40	92
13	Okulumuzda yeterli miktarda sanatsal ve kültürel faaliyetler düzenlenmektedir.	40	88
<b>GENEL DEĞERLENDİRME</b>			

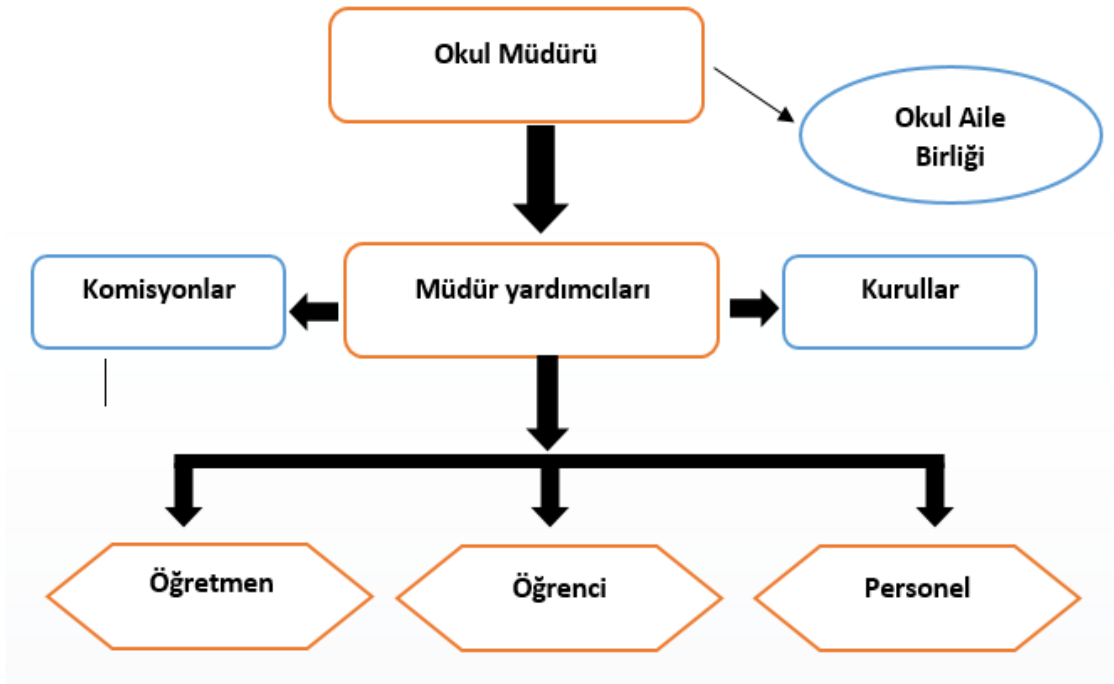
Veli memnuniyeti anketi sonuçları değerlendirildiğinde; genel olarak okul-veli-öğretmen iş birliğinden, okulun tüm personelinin ilgili ve güler yüzlü oluşundan, temizlik ve düzeninden, güvenliğine dikkat edilmesinden, öğünlerin besleyici olmasından, okul yönetimine ulaşılabilirlikten ve özellikle çocuklara verilen eğitimden memnun kaldığı anlaşılmıştır. Çocuklarının okulda mutlu olmasından memnun olduklarını ifade ettikleri gözlemlenmiştir. Bunun yanında iletişim kanallarının açık olmasından çok memnun kaldıklarını ifade etmişlerdir.

Ancak, bazı velilerin yardımcı personel yetersizliğini, rehberlik hizmetinin yeterli olmadığını, bahçedeki oyun materyallerinin arttırılması gerektiğini ve sosyal-kültürel faaliyetlere daha fazla yer verilmesi gerektiğini belirttikleri görülmüştür.

## 2.7. Okul / Kurumİçi Analiz

### 2.7.1. Okul / KurumTeşkilat Şeması

Bu bölümde kurumumuzu oluşturan paydaşlara yönelik teşkilat şeması verilmiştir.



*Şekil 1: Okul / Kurum Teşkilat Şeması*

## 2.7.2. Kurum İçi Analiz

Bu bölümde okulumuza yönelik öğrenci sayılarına yönelik analiz bilgileri yer almaktadır.

**Tablo 9: Sınıflara ve cinsiyete göre öğrenci sayıları**

SINIFI	ERKEK	KIZ	TOPLAM
Anaokulu 4 Yaş / A Şubesi	12	10	22
Anaokulu 4 Yaş / B Şubesi	5	11	16
Anaokulu 4 Yaş/C Şubesi	6	12	18
Anaokulu 5 Yaş/A Şubesi	10	10	20
Anaokulu 5 Yaş/B Şubesi	11	8	19
Anaokulu 5 Yaş/C Şubesi	12	10	22
Anaokulu 5 Yaş/ D Şubesi	9	8	17
<b>TOPLAM</b>	<b>65</b>	<b>69</b>	<b>134</b>

## 2.7.2. İnsan Kaynakları

Okullarda insan kaynaklarını, organizasyonel amaçlar doğrultusunda en verimli şekilde kullanmak; insan kaynağının iç ve dış gelişmelere uygun olarak etkin bir şekilde planlanmasını, geliştirilmesini ve değerlendirilmesini sağlamak kurumun verimliliği açısından büyük önem taşımaktadır.

**Tablo 10: Çalışanların Eğitim Düzeyi ve Cinsiyetine Göre Dağılımı**

	DOKTORA			YÜKSEK LİSANS			LİSANS		
	E	K	T	E	K	T	E	K	T
Okul Müdürü					1	1			
Müdür Yardımcıları								1	1
Okul Öncesi Öğretmenleri					3	3		7	7
Rehber Öğretmen									
<b>TOPLAM</b>	<b>0</b>	<b>0</b>	<b>0</b>		<b>4</b>	<b>4</b>		<b>8</b>	<b>8</b>

**Tablo 11: İdari Personelin Hizmet Süresine İlişkin Bilgiler**

HİZMET SÜRELERİ	2024 Yılı İtibariyle	
	Kişi Sayısı	%
1-4 Yıl	2	100
5-8 Yıl		

**Tablo 12: Öğretmenlerin Hizmet Süreleri**

HİZMET SÜRELERİ	BRANŞI	KADIN	ERKEK	TOPLAM
1-3Yıl	Okul Öncesi Öğretmeni	0	0	0
4-6Yıl	Okul Öncesi Öğretmeni	0	0	0
7-10Yıl	Okul Öncesi Öğretmeni	2	0	2
11-15Yıl	Okul Öncesi Öğretmeni	0	0	0
16-20 Yıl	Okul Öncesi Öğretmeni	5	0	5
20 yıl ve üzeri	Okul Öncesi Öğretmeni	0	0	0

**Tablo 13: Okul/Kurumda Oluşan Öğretmen Sirkülasyon Durumu**

	OKULDAN AYRILAN ÖĞRETMEN SAYISI			OKULDA GÖREVE BAŞLAYAN ÖĞRETMEN SAYISI		
	2022	2023	2024	2022	2023	2024
<b>TOPLAM</b>	0	0	0	2	0	0

**Tablo 14: Okul/Kurumda Oluşan Yönetici Sirkülasyon Durumu**

	OKULDAN AYRILAN YÖNETİCİ SAYISI			OKULDA GÖREVE BAŞLAYAN YÖNETİCİ SAYISI		
	2021	2022	2023	2021	2022	2023
<b>TOPLAM</b>	0	1	0	0	0	1

**Tablo 15: Yönetici ve öğretmenlerin katıldıkları hizmet içi eğitim faaliyeti sayısı**

ADIVESOYADI	UNVANI	KATILDIĞI HİZMET İÇİ EĞİTİM SAYISI			
		2021	2022	2023	Toplam
Hatice OKŞAŞ	Okul Müdür	0	8	3	11
Şule BARUKCU	Müdür Yardımcısı	0	2	1	3
Mukaddes LOĞOĞLU	Okul Öncesi Öğretmeni	7	17	8	18
Feride GÜNEYLİGİL	Okul Öncesi Öğretmeni	3	11	2	16
Olca BAYRAMOĞLU	Okul Öncesi Öğretmeni	4	8	3	15
Betül DAL DELİKUŞ	Okul Öncesi Öğretmeni	4	8	5	17
Ceren Yağmur KIRCALIOĞLU	Okul Öncesi Öğretmeni	1	6	4	11
Gülfem YANIK	Okul Öncesi Öğretmeni	1	2	4	7
Lale COŞKUN	Okul Öncesi Öğretmeni	3	13	6	22

**Tablo 16: Okul/Kurum Rehberlik Hizmetleri**

MEVCUT KAPASİTE				MEVCUT KAPASİTE KULLANIMI ve PERFORMANS					
Psikolojik Danışman Norm Sayısı	Görev Yapan Psikolojik Danışman Sayısı	İhtiyaç Duyulan Psikolojik Danışman Sayısı	Görüşme Odası Sayısı	Danışmanlık Hizmeti Alan			Rehberlik Hizmetleri İle İlgili Düzenlenen Eğitim/Paylaşım Toplantısı vb. Faaliyet Sayısı		
				Öğrenci Sayısı	Öğretmen Sayısı	Veli Sayısı	Öğretmenlere Yönelik	Öğrencilere Yönelik	Velilere Yönelik
0	0	1	0	0	0	0	0	0	0

### 2.7.3. Teknolojik Düzey

Okul hizmetlerinin, yararlanıcılara daha hızlı ve etkili şekilde sunulması için güncel teknolojik araçlar etkin bir biçimde kullanılmaktadır. Bu kapsamda modüler bir yapıda kurgulanmış olan Millî Eğitim Bakanlığı Bilgi İşlem Sistemi (MEBBİS) ile kurumsal ve bireysel iş ve işlemlerin büyük bölümü yürütülmektedir. Aynı zamanda



sistemde personel ve öğrencilerin bilgileri bulunmaktadır. e-Okul, Veli Bilgilendirme Sistemi gibi modüllere ulaşılarak çalışmalar yürütülmektedir. Müdürlüğümüz resmi yazışmaları elektronik ortamda Doküman Yönetim Sistemi (DYS) üzerinden yapılmaktadır.

**Tablo 17: Teknolojik Araç-Gereç Durumu**

ARAÇ-GEREÇLER	MEVCUT	İHTİYAÇ
Etkileşimli Tahta	0	
Masaüstü bilgisayar	1	
Dizüstü bilgisayar	0	
Fotokopi Makinesi	1	1
Yazıcı	2	
Tarayıcı	1	
Televizyon	5	
Projeksiyon cihazı	1	1
Güvenlik Kamerası	8	

**Tablo 18: Fiziki Mekân Durumu**

FİZİKİMEKÂN	Var	Yok	Adedi	İhtiyaç	Açıklama
DerslikSayısı	✓		5		
ÖğretmenlerOdası		✓		1	
EkipmanOdası		✓		1	
Kütüphane		✓			
RehberlikServisi		✓		1	
ResimOdası		✓		1	
MüzikOdası		✓		1	
ÇokAmaçlıSalon	✓		1		
KodlamaAtölyesi		✓		1	
MüzikSınıfı		✓		1	

#### 2.7.4. Mali Kaynaklar

Kurumun mali kaynakları, bütçe büyüklüğü, döner sermaye, okul-aile birliği gelirleri, kantin vb. gelirler ve harcama kalemleri ortaya konulur. Bütçe işlemlerinin kim tarafından yürütüldüğü belirtilir. Enflasyon oranı da dikkate alınarak plan dönemi boyunca gerçekleşecek kaynak artışı tahmini olarak belirlenir.

**Tablo 19: Gelir Tablosu (2023 yılı)**

YILLAR	2023	
	GELİR	GİDER
Temizlik		
Kırtasiye		
Gıda		
PersonelGiderleri		32200
EnerjiAlımları		
YasalGiderler		
Bina Bakım-Onarım		
BilişimBakım-Onarım		0
Donanım		0
MutfakDemirbaş		0
<b>TOPLAM</b>	<b>42992</b>	<b>32200</b>

**Tablo 20: Kaynak Tablosu**

KAYNAKLAR	2024	2025	2026	2027	2028
Okul Aidatları	280.000	308.000	330.000	360.000	390.000
OkulAileBirliği	22000	10000	11000	12000	12000
<b>TOPLAM</b>	<b>302.000</b>	<b>318.000</b>	<b>341000</b>	<b>372.000</b>	<b>402.000</b>

## 2.7.5. İstatistik Veriler

Tablo 21: Yıllara göre öğrenci sayısı

	2020- 2021		2021- 2022		2022-2023	
	K	E	K	E	K	E
ÖĞRENCİ SAYISI	38	43	47	50	63	77
TOPLAM	81		97		140	

Tablo22: Kurumda Gerçekleştirilen Faaliyet Sayıları

Faaliyetler	2020- 2021	2021- 2022	2022-2023
BelirliGünveHaftalaraYönelikKutlamalar	15	12	13
Piknik	0	0	2
MüzeGezisi	0	1	4
KütüphaneGezisi	0	1	2
Sinema, kahvaltıvbetkinlikler	0	3	2
TOPLAM	15	17	23

## 2.8. Çevre Analizi (PESTLE)

Tablo 23: PESTLE Analizi

Politik-YasalEtkenler	EkonomikEtkenler
<ul style="list-style-type: none"><li>➤ Kanun ve Mevzuatta Sık Yapılan Değişiklikler</li><li>➤ Eğitim politikalarındaki sık değişiklikler</li><li>➤ Okul Öncesi Eğitime Bakış Açısı</li><li>➤ Millî Eğitim Bakanlığının okul öncesi eğitime verdiği önem</li><li>➤ Yardımcı personel eksikliği</li></ul>	<ul style="list-style-type: none"><li>➤ Okulun bulunduğu çevrenin genel gelir durumu</li><li>➤ Okul Bütçesinin Yetersizliği</li><li>➤ Velilerden alınan katkı payının yetersiz oluşu</li><li>➤ Ülkedeki ekonomik dalgalanmanın gelir/gider durumunu olumsuz etkilemesi</li><li>➤ Ödenek eksikliği nedeni ile donanım ve onarım ihtiyaçlarının giderilememesi</li></ul>
Sosyo-KültürelEtkenler	TeknolojikEtkenler
<ul style="list-style-type: none"><li>➤ Milli Eğitim Bakanlığının okul öncesine verdiği önem ve farkındalığı artırıcı çalışmalar yapılması</li><li>➤ Ailelerin okul öncesi eğitime bakış açısı.</li></ul>	<ul style="list-style-type: none"><li>➤ Görsel medyanın ve teknoloji bağımlılığının çocuklar üzerindeki olumsuz etkisi</li><li>➤ Sosyal medyanın bilinçsiz kullanımı</li><li>➤ Öğrencilerde artan dijital bağımlılık</li></ul>

<ul style="list-style-type: none"> <li>➤ Parçalanmış aile sayısındaki artışın çocuklar üzerindeki olumsuz etkileri.</li> <li>➤ Okulda yabancı uyruklu öğrencilerin fazla olmaması.</li> <li>➤ İlçede sosyal-kültürel etkinlik alanlarının yetersiz oluşu</li> <li>➤ Okulda sosyal aktivite alanlarının yetersizliği</li> </ul>	<ul style="list-style-type: none"> <li>➤ Güvenlik kameralarının tam olması</li> <li>➤ Sınıflarda klima olması</li> <li>➤ Sınıflarımızda televizyon ve projeksiyon olması</li> <li>➤ Öğretmenlerin dijital yeterliliklerinin iyi düzeyde olması</li> <li>➤ Okulumuzda fiber internet alt yapısının olmaması</li> </ul>
<b>ÇevreselEtkenler</b>	
<ul style="list-style-type: none"> <li>➤ İlimizin deprem bölgesinde olması</li> <li>➤ Okulun ana yola yakın olması</li> <li>➤ İlimizde kış mevsiminin yumuşak geçmesi</li> <li>➤ İlimizde yaz mevsiminin erken başlaması</li> <li>➤ Çevreyi koruma bilincinin yeteri kadar gelişmemiş olması</li> <li>➤ Çevre dostu eğitim materyalleri ve uygulamalarında eksiklik</li> </ul>	

## 2.9. GZFT Analizi

**Tablo 24: GZFT Analizi**

İçÇevre		DışÇevre	
GüçlüYönler	ZayıfYönler	Fırsatlar	Tehditler
<ul style="list-style-type: none"> <li>• Öğrenci merkezli eğitime önem verilmesi</li> <li>• Öğrenci sayılarının sınıflarda dengeli dağılımı</li> <li>• Öğretmen yönetici iş birliğinin güçlü olması</li> <li>• Okulun tüm personelinin gelişime, değişime ve yeniliklere açık olması</li> <li>• Öğretmen ve okul yöneticilerinin mesleki gelişim imkânları</li> <li>• Öğretmen kadrosunda eksik olmaması</li> </ul>	<ul style="list-style-type: none"> <li>• Öğrenciler arası sosyal- kültürel ve sosyal-ekonomik farklılıklar</li> <li>• Öğrencilerin şiddet içeren yayınlar izlemesi</li> <li>• Teknoloji bağımlılığın artışı</li> <li>• Sosyal etkinlikler ve projelere yeteri kadar yer verilmemesi</li> <li>• Okul öncesi destek personelinin olmaması</li> <li>• Rehberlik öğretmeninin olmayışı</li> <li>• Öğretmenlerin teneffüs saatlerinin</li> </ul>	<ul style="list-style-type: none"> <li>• Millî Eğitim Bakanlığı ve İlçe Millî Eğitim Müdürlüğünün okul öncesi eğitime verdiği önem ve farkındalığı artırıcı çalışmalar yapılması</li> <li>• Eğitim faaliyetlerinde teknolojik araç gereçlerin kullanımının eğitim niteliğini artırması</li> <li>• Teknolojik imkanların gelişmesi ve gelişen teknolojilerin</li> </ul>	<ul style="list-style-type: none"> <li>• Eğitim politikalarında sık yaşanan değişimler</li> <li>• Ulusal ve kurumsal projelere yeterli düzeyde katılım sağlayamama</li> <li>• Katkı payının yetersizliği</li> <li>• Okul ihtiyaçlarının yeterince karşılanamaması</li> <li>• Velilerin sosyo-ekonomik düzeyi ve değişen ekonomik koşullar</li> <li>• İlçede ve okulda sosyal-kültürel etkinlik alanlarının</li> </ul>

<ul style="list-style-type: none"> <li>• Genç, idealist ve donanımlı öğretmenlerin bulunması</li> <li>• Öğretmenler arası ilişkilerin sıcak ve iletişimin çok iyi olması</li> <li>• Tüm personelin çözüm odaklı olması</li> <li>• Demokratik ve hoş görülü okul iklimine sahip olunması</li> <li>• Velilerin bir kısmının genç, eğitilmiş ve okul öncesi alanında bilinçli olması</li> <li>• Velilerle iletişimin güçlü olması</li> <li>• Okulun yeni yerleşim alanında oluşu</li> <li>• Sınıf mevcutlarının ideal ölçülerde olması</li> <li>• Güvenlik kameralarının olması</li> <li>• Okul sağlığı ve güvenliği ile iş sağlığına ilişkin çalışmalar</li> <li>• Okulun genel anlamda güvenlik probleminin olmayışı</li> <li>• Okulumuzun kat ve merdiven probleminin olmaması</li> <li>• Çevresinde çeşitli okullar olması ve bu okulların imkânlarından (salon, sığınak vb.) faydalanabilmesi</li> <li>• Geniş bahçeye</li> </ul>	<p>olmaması</p> <ul style="list-style-type: none"> <li>• Depo, müzik, resim atölyesi, oyun salonunun olmaması</li> <li>• Velilerin toplantı, seminer vb. etkinliklere katılımının yetersiz olması</li> <li>• Çevre ve geri dönüşüm bilincinin yeterli düzeyde olmayışı</li> </ul>	<p>eğitimde kullanılabilirliğini artırması</p> <ul style="list-style-type: none"> <li>• Okulumuzun temiz ve güvenli olması</li> <li>• Toplumda çevre bilinci konusunda giderek artan bilinçlenme</li> </ul>	<p>yetersizliği</p> <ul style="list-style-type: none"> <li>• Caddenin yakın olması</li> <li>• Ailelerin okul öncesi eğitime ilişkin farkındalık düzeyinin yeterli olmaması</li> <li>• Parçalanmış aile sayısındaki artışın çocuklar üzerindeki olumsuz etkileri</li> <li>• Deprem bölgesinde yer almak</li> </ul>
---	---	---	---

<p><b>sahip olunması</b></p> <ul style="list-style-type: none"><li>• <b>Okulun çeşitli teknolojik imkânlarla sahip olması</b></li><li>• <b>Materyal donanımının iyi olması</b></li><li>• <b>Kurul kararlarının tüm personel tarafından benimsenip uygulanması</b></li><li>• <b>Demokratik tavır sergileyen yönetim anlayışına sahip olması</b></li><li>• <b>Kurum kültürünün yerleşmiş olması</b></li><li>• <b>Öğrenci öğretmen ilişkilerinin ve iletişiminin sağlıklı olarak yürümesi</b></li><li>• <b>İdare öğretmen ilişkilerinin iyi olması</b></li><li>• <b>Veli- öğretmen ilişkilerinin ve iletişiminin sağlıklı olarak yürümesi</b></li><li>• <b>Bağımsız bir anaokulu olmamız</b></li><li>• <b>Okulum Temiz Sertifika sahibi olmamız</b></li><li>• <b>Temizlik ve hijyene dikkat edilmesi</b></li></ul>			
---	--	--	--

## 3.GELECEĞE BAKIŞ

Okul Müdürlüğümüzün misyon, vizyon, temel ilke ve değerlerinin oluşturulması kapsamında öğretmenlerimiz, öğrencilerimiz, velilerimiz, çalışanlarımız ve diğer paydaşlarımızdan alınan görüşler, sonucunda stratejik plan hazırlama ekibi tarafından oluşturulan misyon, vizyon, temel değerler; okulumuz üst kurulana sunulmuş ve üst kurul tarafından onaylanmıştır.

### 3.1.Misyonumuz

Çocuklarımızın yeteneklerinin ortaya çıkmasına ve gelişmesine yardımcı olmak amacıyla; bilişsel, sosyal, dil ve psiko-motor becerilerinin gelişimini desteklemek; vatan, millet, bayrak ve Atatürk sevgisini, doğruluğu, dürüstlüğü, hoşgörüyü, sevgiyi, saygıyı benimsemiş, kendine güvenen, hayal gücü gelişmiş çocuklar yetiştirmek.....

### 3.2.Vizyonumuz

Özgür ve sevgi dolu bir ortamda eğitim alan ülkemizin yarınlarına hizmet edecek mutlu çocuklar yetiştiren bir kurum olmak için varız!

### 3.3.Temel Değerlerimiz

- ♣ Atatürk İlke ve İnkılâplarına Bağlılık
- ♣ Paylaşma ve İletişime Açık Olma
- ♣ Koşulsuz Saygı ve Güven
- ♣ Kişisel Verilerde Gizlilik
- ♣ Etik Değerlere Bağlılık
- ♣ Çevreye Duyarlılık
- ♣ Dürüstlük
- ♣ Verimlilik
- ♣ Şeffaflık
- ♣ Yaratıcılık

## 4. AMAÇ, HEDEF VE PERFORMANS GÖSTERGESİ İLE STRATEJİLERİN BELİRLENMESİ

Tablo 26: Amaç, Hedef, Gösterge ve Stratejilere İlişkin Kartlar

TEMA	EĞİTİM ÖĞRETİME ERİŞİM ve KATILIM						
AMAÇ 1	Öğrencilerin kaliteli eğitime erişimleri fırsat eşitliği temelinde artırılarak tüm gelişim alanlarını kapsayacak şekilde çok yönlü gelişimleri sağlanacaktır.						
HEDEF 1.1	Okul öncesi eğitime erişim artırılacaktır.						
Performans Göstergeleri	Hedefe Etkisi	Başlangıç Değeri	2024	2025	2026	2027	2028
PG 1.1.1 Aday kayıttaki bir sonraki yıl ilkokula başlayacak olan çocuklardan okula kayıt olanların oranı (%)	35	%80	%95	%100	%100	%100	%100
PG 1.1.2 Tüm dersliklerin doluluk oranı (%)	25	%64	%70	%80	%90	%100	%100
PG 1.1.3 Ebeveynine aile eğitimi verilen okul öncesi çocuk sayısı	40	0	10	15	20	30	40
Sorumlu Birim	Okul İdaresi						
İş birliği Yapılacak Birimler	RAM						
Stratejiler	<p>S-1.1.1 Kayıt döneminde bir sonraki yıl ilkokula başlayacak olan çocuklar başta olmak üzere, tüm çocukların aileleri ile iletişime geçilerek okul öncesi eğitime kayıtlı ilgili gerekli bilgilendirme yapılacaktır.</p> <p>S-1.1.2 Okul öncesi eğitimdebeveyn bilgilendirme çalışmaları yapılacaktır.</p> <p>S-1.1.3 Tüm derslikler tam kapasite kullanılacaktır.</p> <p>S-1.1.4 Aileye düşen maliyeti azaltmaya yönelik iş birliği, protokol veya projeler geliştirilecektir.</p>						
Riskler	<ul style="list-style-type: none"> <li>Sınıf mevcutlarının fazla olmasının olumsuz etkileri (öğretmenin öğrenciye ayracağı vakit, derslik alanlarının daralması)</li> </ul>						
Maliyet Tahmini	0 TL.						
Tespitler	<ul style="list-style-type: none"> <li>Okul öncesi eğitimde yardımcı personele ihtiyaç duyulması</li> <li>Ailelerin okul öncesi eğitime ilişkin farkındalık düzeyinin yeterince yüksek olmaması</li> <li>Okul öncesi eğitim standartlarının güncel olmaması</li> <li>Okul mutfağının ve tüm teçhizatının olmasına rağmen aşçının olmaması</li> </ul>						
İhtiyaçlar	<ul style="list-style-type: none"> <li>Aile eğitimlerine devam edilmesi</li> <li>Okul öncesi eğitim standartlarının güncellenmesi</li> <li>Okul öncesi eğitim kurumlarına personel görevlendirilmesi</li> <li>Aşçı kadrosunun açılması</li> </ul>						



TEMA	EĞİTİM VE ÖĞRETİME ERİŞİM						
AMAÇ 1	Fırsat eşitliği temelinde ve kaliteli eğitime erişimin sağlandığı, öğrencileri milli ve manevi değerleri benimsemiş sağlıklı ve mutlu bireyler olarak yetiştirmek.						
HEDEF 1.2.	Okul öncesi eğitimde bilimsel, sosyal, kültürel ve sanatsal faaliyetlere katılım oranı artırılacak ve çocuklara Türk Kültürü tanıtılacaktır.						
Performans Göstergeleri	Hedefe Etkisi	Başlangıç Değeri	2024	2025	2026	2027	2028
PG 1.2.1 En az bir sosyal etkinliğe katılan öğrenci sayısının tüm öğrencilere oranı (%)	25	%90	%100	%100	%100	%100	%100
PG 1.2.2 Sosyal, kültürel, sanatsal ve sportif alanlarda kurum içi düzenlenen faaliyet sayısı	25	3	6	8	10	10	10
PG 1.2.3 Sosyal, kültürel, sanatsal ve sportif alanlarda kurum dışı düzenlenen faaliyet (gezi vb.) sayısı	25	4	5	6	8	10	10
PG 1.2.4 Okulda uygulanan proje sayısı	25	2	3	4	5	6	7
Sorumlu Birim	Okul İdaresi, Öğretmenler						
İş birliği Yapılacak Birimler							
Stratejiler	<p>S-1.2.1 Öğrencilere Türk Kültürünü tanıtmak amacıyla, bilim, kültür, sanayi ve teknoloji alanındaki gelişmelerin tanıtımı yapılacak; müze ve ören yerleri, tarihi eserler ve camiler, kaleler, şehitlikler, kütüphaneler, bilim merkezleri, vb. şehrimizin tarihi ve kültürel mekânlarının ziyaret edilmesi sağlanacaktır.</p> <p>S-1.2.2 Sosyal, kültürel, sanatsal ve sportif alanlarda kurum içi ve kurum dışı düzenlenen faaliyetler artırılacaktır.</p> <p>S-1.2.3 Öğrencilere sağlıklı ve dengeli beslenmelerine yönelik bilgilendirme eğitimleri ve etkinlikler yapılacaktır.</p> <p>S-1.2.4 Öğrencilerin çevre bilincinin artırılmasına yönelik etkinlikler yapılacaktır.</p>						
Riskler	<ul style="list-style-type: none"> <li>Okul dışı sosyal etkinliklere öğrenci katılımında güvenlik riskinin var olması</li> <li>Mali ihtiyaçların teminindeki kaynak yetersizliği</li> </ul>						
Maliyet Tahmini	50.000 TL						
Tespitler	<ul style="list-style-type: none"> <li>Okulun çevresinde bulunan ve öğrencilerin gelişimlerine katkı sunabilecek kurum ve kuruluşlarla yeterince etkileşim içinde olmaması</li> <li>Sosyal faaliyetlerin yetersizliği</li> <li>Velilerin toplantı, seminer, eğitim vb. etkinliklere ilgisiz oluşu</li> </ul>						
İhtiyaçlar	<ul style="list-style-type: none"> <li>İlgili kurum ve kuruluşlarla iş birliğinin artırılması</li> <li>Öğrencilerin sosyal, sportif, kültürel açıdan fırsat eşitliği temelinde desteklenme ihtiyacı</li> <li>Okul bahçelerinde ve diğer eğitim ortamlarında geleneksel oyun alanı ihtiyacı</li> </ul>						

TEMA	EĞİTİM ÖĞRETİMDE KALİTE						
AMAÇ 2	Farklılıkları dikkate alan özel eğitim ve rehberlik anlayışıyla öğrencilerin bilgi ve beceriler ile ilgi ve yetenekleri doğrultusunda gelişimlerini destekleyecek eğitim ortamları hazırlanarak tüm gelişim alanlarını kapsayacak şekilde çok yönlü gelişimleri sağlanacaktır.						
HEDEF 2.1.	Öğrencilerin bireysel özelliklerine ve öğrenme ihtiyaçlarına uygun fiziksel ve beşerî iyileştirmeler sağlanarak okul öncesi eğitiminin niteliği artırılacaktır.						
Performans Göstergeleri	Hedefe Etkisi	Başlangıç Değeri	2024	2025	2026	2027	2028
PG 2.1.1 e-Portfolyo hazırlanan çocuk sayısının tüm çocuklara oranı (%)	20	%0	%100	%100	%100	%100	%100
PG 2.1.2 Eğitim öğretim yılı süresince açık hava etkinliği yapılan eğitim günü oranı (%)	20	%40	%50	%60	%70	%80	%90
PG 2.1.3 Eğitsel değerlendirme ve tanılama hakkında bilgilendirme yapılan veli sayısı	20	5	20	30	40	50	60
PG 2.1.4 Kaynaştırma/bütünleştirme yoluyla eğitim alan öğrencilerin okuldaki tüm öğrencilere oranı (%)	20	%1,35	%2	%2	%2	%2	%2
PG 2.1.5 Sosyal etkinliklerde en az bir faaliyete katılan özel eğitim öğrenci oranı (%)	20	%50	%60	%70	%80	%90	%100
Sorumlu Birim	Okul İdaresi, Öğretmenler						
İş birliği Yapılacak Birimler	RAM						
Stratejiler	<p>S-2.1.1 Bakanlıkça hazırlanan e-Portfolyo sistemine her çocuk için veri girişi gerçekleştirilecektir.</p> <p>S-2.1.2 Okul öncesi eğitim sürecinde, her gün açık hava etkinliğine yer verilecektir.</p> <p>S-2.1.3 Okul öncesi eğitimde okul-aile iş birliği geliştirilecektir.</p> <p>S-2.1.4 Eğitsel değerlendirme ve tanılama sürecine yönelik olarak velilere yönelik bilgilendirme çalışmaları yapılması sağlanacaktır.</p> <p>S-2.1.5 Kaynaştırma/bütünleştirme yoluyla eğitimlerini sürdüren öğrencilere yönelik bilgi, beceri, tutum ve farkındalık kazandırmak için ilgili öğretmenler ve ailelerin çevrim içi veya yüz yüze eğitimlere katılması sağlanacaktır.</p>						
Riskler	<ul style="list-style-type: none"> <li>Açık hava etkinliği için hava şartlarının uygun olmama durumu</li> <li>Velilerin düzenlenen faaliyetlere katılımının yetersiz olması</li> <li>Bilgilendirme yapılacak eğitimler için uzman personel olmaması</li> </ul>						
Maliyet Tahmini	0 TL						
Tespitler	<ul style="list-style-type: none"> <li>Kaynaştırma/bütünleştirme uygulamaları yoluyla eğitim hakkında ilgili paydaşların yeterli düzeyde bilgi sahibi olmaması</li> <li>Özel eğitim ihtiyacı olan öğrencilerin özellikleri ve eğitim süreçleri hakkında ilgili paydaşların yeterli düzeyde bilgi sahibi olmaması</li> <li>Ailelerin çocuğun etiketlenmesi vb. kaygıları sebebiyle eğitsel değerlendirme yaptırmama eğilimi</li> </ul>						
İhtiyaçlar	<ul style="list-style-type: none"> <li>Eğitsel değerlendirme ve tanılama hususunda velilere ayrıntılı bilgi verilmesi</li> <li>Rehberlik öğretmenin olmaması</li> <li>Okul yöneticileri ve öğretmenler ile ailelerin özel eğitim ihtiyacı olan öğrencilere yönelik bilgi, beceri, tutum ve farkındalıklarının geliştirilmesi</li> </ul>						

TEMA	KURUMSAL KAPASİTE						
AMAÇ 3	Eğitimin temel ilkeleri doğrultusunda okulun niteliğini arttırmak amacıyla kurumsal kapasite geliştirilecektir.						
HEDEF 3.1.	Okulun ihtiyaç ve hedefleri doğrultusunda fiziki mekânlarında ve donanımında, iyileştirilmesi sağlanacaktır.						
Performans Göstergeleri	Hedefe Etkisi	Başlangıç Değeri	2024	2025	2026	2027	2028
PG 3.1.1 Okul donatımlarının karşılanma oranı (%)	25	%50	%75	%80	%100	%100	%100
PG 3.1.2. Okul bahçesinde geleneksel oyun alanlarına yönelik düzenleme yapılan alan sayısı	25	1	1	2	2	2	2
PG 3.1.3. Okulda sayısı artırılan teknolojik araç ve gereç (fotokopi makinesi, projeksiyon vb.) sayısı	25	2	1	2	2	2	2
PG 3.1.4. Okulda sayısı artırılan eğitim materyallerinin (kodlama, akıl zekâ oyunları vb.) karşılanma oranı (%)	25	5	3	5	5	5	5
Sorumlu Birim	Okul İdaresi						
İş birliği Yapılacak Birimler							
Stratejiler	S-3.1.1 Okul bahçeleri çocukların geleneksel oyunlarla vakit geçirmelerini sağlayacak ve gelişimlerini destekleyecek şekilde düzenlenecektir. S-3.1.2 Sınıflarda donanım açısından eksiklikler giderilecektir. S-3.1.3 Okuldaki teknolojik araç ve gereçlerin sayısı arttırılacaktır. S-3.1.4 Sınıflardaki eğitim materyalleri arttırılacaktır. S-3.1.5 Eksiklerin tamamlanması için kamu idareleri, belediyeler ve hayırseverler vb. iş birlikleri yapılacaktır.						
Riskler	<ul style="list-style-type: none"> <li>Teknolojik gelişmedeki hızlı değişim</li> <li>Bakım-onarım ihtiyacı ve maliyeti</li> <li>Maliyetlerin yüksek olması</li> </ul>						
Maliyet Tahmini	300.000 TL						
Tespitler	<ul style="list-style-type: none"> <li>Teknolojinin hızlı gelişimi</li> <li>Depo, etkinlik atölyeleri ve oyun salonunun olmayışı</li> <li>Sınıf etkinliklerinin bahçede yapılabilmesi için gerekli alan olmayışı</li> </ul>						
İhtiyaçlar	<ul style="list-style-type: none"> <li>Bahçede oyun alanlarının düzenlenmesi</li> <li>Açık hava sınıfının yapılması</li> <li>Teknolojik araç gereç ihtiyacının belirlenmesi</li> </ul>						

TEMA	KURUMSAL KAPASİTE
AMAÇ 3	Eğitimin temel ilkeleri doğrultusunda okulun niteliğini arttırmak amacıyla kurumsal

	kapasite geliştirilecektir.						
<b>HEDEF 3.2.</b>	Eđitim ve ğretimin sađlıklı ve güvenli bir ortamda gerekleřtirilmesi iin okul sađlıđı ve güvenliđi geliştirilecektir.						
<b>Performans Gstergeleri</b>	<b>Hedefe Etkisi</b>	<b>Başlangı Deđeri</b>	<b>2024</b>	<b>2025</b>	<b>2026</b>	<b>2027</b>	<b>2028</b>
<b>PG 3.2.1</b> Okulda yařanan kaza sayısı	20	0	0	0	0	0	0
<b>PG 3.2.2</b> Teknoloji bađımlılıđıyla mcadele ile ilgili konularda eđitim alan veli sayısının tm velilere oranı (%)	20	%70	%80	%90	%100	%100	%100
<b>PG 3.2.3</b> Akran zorbalıđı ve siber zorbalıkla ilgili konularda eđitim alan veli sayısının tm velilere oranı (%)	20	%50	%80	%90	%100	%100	%100
<b>PG 3.2.4</b> Afet ve acil durum tatbikat sayısı	20	1	2	2	2	2	2
<b>PG 3.2.5</b> evre bilincinin artırılmasına ynelik yapılan faaliyet sayısı	20	1	2	2	2	2	2
<b>Sorumlu Birim</b>	Okul İdaresi, ğretmenler						
<b>İř birliđi Yapılacak Birimler</b>							
<b>Stratejiler</b>	<p>S-3.2.1 Eđitim ortamının iř sađlıđı ve güvenliđi ynergesine uygun hlde olması sađlanacaktır.</p> <p>S-3.2.2 đrenci, ğretmen ve velilerde farkındalık oluřturmak iin evre, bađımlılıkla mcadele, akran zorbalıđı, siber zorbalık, sađlıklı beslenme ve obezite, hijyen, bulařıcı hastalıklar ve gıda güvenliđi gibi konularda alan uzmanları ile iř birliđinde eđitimler dzenlenecektir.</p> <p>S-3.2.3Dođa, insan ve teknoloji kaynaklı (deprem, sel, heyelan, yangın, ıđ ve salgın hastalıklar vb.) konularında alan uzmanları ile iř birliđinde ğretmen, đrenci ve velilere farkındalık eđimleri verilecektir.</p> <p>S-3.2.4Okulun afet ve acil durum eylem planının gncel tutulması sađlanacaktır.</p> <p>S-3.2.5 Afet ve acil durum tatbikatları dzenlenecektir.</p>						
<b>Riskler</b>	<ul style="list-style-type: none"> <li>İř sađlıđı ve güvenliđi uzmanı olmaması</li> <li>Mali kaynak yetersizliđi</li> <li>Sunulacak eđimleri iin uzman kiři yetersizliđi</li> <li>Sunulacak eđimlere katılımın yetersiz olması</li> <li>İklim deđiřikliđi ve evre duyarlılıđın zayıf olması</li> </ul>						
<b>Maliyet Tahmini</b>	<b>70.000 TL</b>						
<b>Tespitler</b>	<ul style="list-style-type: none"> <li>evre bilincinin yeteri kadar geliřmiř olmaması</li> <li>Teknoloji bađımlılıđının zellikle ocuklar zerindeki olumsuz etkisi</li> <li>evre dostu eđitim materyalleri ve uygulamaların eksikliđi</li> <li>Rehber ğretmen eksikliđi</li> </ul>						

<b>İhtiyaçlar</b>	<ul style="list-style-type: none"> <li>• Çevre dostu uygulamaların benimsenmesi yönünde politikalar oluşturulması</li> <li>• Bağımlılıkla mücadele konusunda okul-aile iş birliği yapılarak eğitimler verilmesi</li> <li>• Rehber öğretmen ihtiyacı</li> <li>• Tasarruf bilincinin oluşturulması</li> </ul>
-------------------	---

TEMA	KURUMSAL KAPASİTE						
<b>AMAÇ 4</b>	Eğitim ve öğretimin niteliğinin geliştirilmesi sağlanacaktır.						
<b>HEDEF 4.1.</b>	Kurum personelinin mesleki gelişimlerinin artırılması sağlanacaktır.						
<b>Performans Göstergeleri</b>	Hedefe Etkisi	Başlangıç Değeri	2024	2025	2026	2027	2028
<b>PG 4.1.1</b> Yüz yüze hizmet içi eğitime katılan yönetici ve öğretmen sayısı	25	6	9	9	9	9	9
<b>PG 4.1.2</b> Uzaktan hizmet içi eğitime katılan yönetici ve öğretmen	25	8	9	9	9	9	9
<b>PG 4.1.3</b> Ulusal ve uluslararası projelere katılım sağlayan öğretmen sayısı	25	1	2	4	5	6	6
<b>PG 4.1.4</b> Yüksek lisans eğitimini tamamlayan yönetici ve öğretmen sayısı	25	4	5	5	6	8	9
<b>Sorumlu Birim</b>	Okul İdaresi, Öğretmenler						
<b>İş birliği Yapılacak Birimler</b>							
<b>Stratejiler</b>	<p>S-4.1.1 Okul yöneticilerinin ve öğretmenlerin mesleki gelişim ihtiyaçları doğrultusunda mahalli ve merkezi düzeyde eğitim almaları sağlanacaktır.</p> <p>S-4.1.2 Okul yöneticilerinin ve öğretmenlerin dijital platformlar aracılığıyla verilen eğitimlere katılmaları teşvik edilecektir.</p> <p>S-4.1.3 Okul personelinin motivasyon, iş doyumunu ve kurumsal bağlılık düzeylerini artıracak çalışmalar yapılacaktır.</p>						
<b>Riskler</b>	<ul style="list-style-type: none"> <li>• Hizmet içi eğitimlerin yeterli olmayışı</li> <li>• Hizmet içi eğitimlerde genellikle aynı konuda eğitimlerin tekrarlanması, farklı konuların olmaması</li> </ul>						
<b>Maliyet Tahmini</b>	<b>0 TL</b>						
<b>Tespitler</b>	<ul style="list-style-type: none"> <li>• Öğretmenlerin talep ettikleri konuda eğitim alamaması</li> <li>• Öğretmenlerin mesleki gelişim ihtiyaç ve önceliklerini belirlemede okulların ihtiyaçlarının yeterli düzeyde dikkate alınmaması</li> </ul>						
<b>İhtiyaçlar</b>	<ul style="list-style-type: none"> <li>• Mesleki alanda düzenlenen hizmet içi eğitimlerin niteliğinin ve niceliğinin geliştirilmesi</li> <li>• Hizmet içi eğitimlerin öğretmen ve okulların ihtiyaçlarına göre belirlenmesi</li> </ul>						

## 5. İZLEME VE DEĞERLENDİRME

Okulumuz Stratejik Planı izleme ve değerlendirme çalışmalarında 5 yıllık Stratejik Planın izlenmesi ve 1 yıllık gelişim planının izlenmesi olarak ikili bir ayrıma gidilecektir. Stratejik planın izlenmesinde 6 aylık dönemlerde izleme yapılacak denetim birimleri, il millî eğitim müdürlüğü ve Bakanlık denetim ve kontrollerine hazır halde tutulacaktır. Yıllık planın uygulanmasında yürütme ekipleri ve eylem sorumlularıyla aylık ilerleme toplantıları yapılacaktır. Toplantıda bir önceki ayda yapılanlar ve bir sonraki ayda yapılacaklar görüşülüp karara bağlanacaktır. 2024-2028 yıllara göre faaliyet raporları (Haziran-Temmuz) hazırlanarak İl / İlçe Milli Eğitim Müdürlüğü Strateji Geliştirme Hizmetleri Şube Müdürlüğüne gönderilmek üzere hazır tutulacaktır.

